



ДЕПАРТАМЕНТ СОЦИАЛЬНОГО РАЗВИТИЯ ТЮМЕНСКОЙ ОБЛАСТИ
АВТОНОМНОЕ УЧРЕЖДЕНИЕ СОЦИАЛЬНОГО ОБСЛУЖИВАНИЯ НАСЕЛЕНИЯ
ТЮМЕНСКОЙ ОБЛАСТИ «ОБЛАСТНОЙ ЦЕНТР РЕАБИЛИТАЦИИ ИНВАЛИДОВ»

ул. Уральская, д. 60, к. 1, г. Тюмень, 625001, тел./факс (3452) 43-87-70, 43-13-53,
e-mail: vozg@sznto.ru, ИНН 7204120041, КПП 720301001, р/с 40601810400003000001;
ЛС 001050866 в Отделении по Тюменской области Уральского главного управления Центрального
банка Российской Федерации (Отделение Тюмень), БИК 047102001

**ПАСПОРТ ДОСТУПНОСТИ
ОБЪЕКТА СОЦИАЛЬНОЙ ИНФРАСТРУКТУРЫ
№ 47-Тмнрн**

Автономное учреждение социального обслуживания населения
Тюменской области «Центр медицинской и социальной реабилитации
«Пышма»

Тюменский район, 28км. Ялуторовского тракта №8 строение 3

**НА ДОСТУПНОСТЬ ДЛЯ ИНВАЛИДОВ
И МАЛОМОБИЛЬНЫХ ГРУПП НАСЕЛЕНИЯ**

*Заместитель директора по общим вопросам АУ
СОН ТО «Областной центр реабилитации
инвалидов»*

С.В. Логинов

*Главный специалист по обеспечению доступной
среды АУ СОН ТО «Областной центр
реабилитации инвалидов»*

А.В. Ушаков

*Ведущий специалист по обеспечению доступной
среды АУ СОН ТО «Областной центр
реабилитации инвалидов»*

Е.Л. Новицкая

Тюмень, 2020

УТВЕРЖДАЮ:
Руководитель
АУ СОН ТО «Центр медицинской и
социальной реабилитации «Пышма»
А.А. Лузина
«25» Сентября 2020 г.

ПАСПОРТ ДОСТУПНОСТИ
объекта социальной инфраструктуры
№ 47-Тмнрн

1. Общие сведения об объекте

1.1. Наименование (вид) объекта: АУ СОН ТО «Центр медицинской и соци-альной реабилитации «Пышма» (медицинский корпус).

1.2. Адрес объекта: Тюменский район, 28км. Ялуторовского тракта №8 строение 3

1.3. Сведения о размещении объекта:

- отдельно стоящее здание 2 этажа, 606,5 кв.м

- наличие прилегающего земельного участка (да, нет); да 60100 кв.м

1.4. Год постройки здания 1987г., последнего капитального ремонта 2009г.

1.5. Дата предстоящих плановых ремонтных работ: текущего 2021г.-2024г., капитального 2021г.-2024г.

1.6. Название организации (учреждения), (полное юридическое наименование – согласно Уставу, краткое наименование) Автономное учреждение социального обслуживания населения Тюменской области «Центр медицинской и социальной реабилитации «Пышма», (АУ СОН ТО «Центр медицинской и социальной реабилитации «Пышма»)

1.7. Юридический адрес организации (учреждения) Тюменский район, 28-й км Ялуторовского тракта №8.

1.8. Основание для пользования объектом (оперативное управление, аренда, собственность): оперативное управление

1.9. Форма собственности (государственная, негосударственная): государственная

1.10. Территориальная принадлежность (федеральная, региональная, муниципальная): региональная

1.11. Вышестоящая организация (наименование): Департамент социального развития Тюменской области.

1.12. Адрес вышестоящей организации, другие координаты: 625048, г. Тюмень, ул. Республики, д. 83, корпус А.

2. Характеристика деятельности организации на объекте

2.1. Сфера деятельности (здравоохранение, образование, социальная защита, физическая культура и спорт, культура, связь и информация, транспорт, жилой фонд, потребительский рынок и сфера услуг, другое):

социальная защита.

2.2. Виды оказываемых услуг: -предоставление социальных услуг населению;

-предоставление реабилитационных услуг населению (социальные, медицинские, психологические, профессиональные, педагогические);

-предоставление медико-социальных услуг;

-предоставление медицинских услуг;

- предоставление стационарных медицинских услуг;

-оказание амбулаторно-поликлинической помощи;

-оказание санаторно-курортной помощи, в том числе по путевке «Мать и дитя»;

-оказание консультативно-методической помощи по вопросам реабилитации инвалидов общественным, государственным и иным организациям, а также отдельным гражданам;

-оказание организационно-методической, научно-методической работы;

-организация профессиональной подготовки, обучения инвалидов;

-проведение региональных и межрегиональных мероприятий для граждан пожилого возраста и инвалидов, в том числе детей-инвалидов, детей с ослабленным здоровьем;

-взаимодействие с органами и организациями, в том числе научно-исследовательскими организациями, учреждениями социального обслуживания населения, по вопросам организации реабилитации инвалидов, детей-инвалидов, детей с ослабленным здоровьем;

-внедрение результатов научных исследований в области реабилитации в практику Автономного учреждения.

2.3. Форма оказания услуг (на объекте, с длительным пребыванием, в т.ч. проживанием, на дому, дистанционно): на объекте, с проживанием, дистанционно.

2.4. Категории обслуживаемого населения по возрасту (дети, взрослые трудоспособного возраста, пожилые; все возрастные категории): все возрастные категории.

2.5. Категории обслуживаемых инвалидов (К, О, С, Г, У): инвалиды с нарушениями опорно-двигательного аппарата, нарушениями зрения, нарушениями слуха, нарушениями умственного развития

2.6. Плановая мощность: (посещаемость (количество обслуживаемых в день), вместимость, пропускная способность): вместимость-250 человек.

2.7. Участие в исполнении ИПРА инвалида, ребенка-инвалида (да, нет): да

3. Состояние доступности объекта

3.1. Путь следования к объекту пассажирским транспортом

(описать маршрут движения с использованием пассажирского транспорта) использование собственного пассажирского транспорта

согласно утвержденному маршруту движения г. Тюмень – АУ СОН ТО «ЦМиСР Пышма» (автовокзал, ж\д вокзал, аэропорт); социальное такси; наличие адаптированного пассажирского транспорта к объекту: да

3.2. Путь к объекту от ближайшей остановки пассажирского транспорта:

3.2.1 расстояние до объекта от остановки транспорта: 8000 м

3.2.2 время движения (пешком): 120 мин

3.2.3 наличие выделенного от проезжей части пешеходного пути (да, нет): нет

3.2.4 Перекрестки (нерегулируемые; регулируемые, со звуковой сигнализацией, таймером; нет): нерегулируемые; регулируемые.

3.2.5 Информация на пути следования к объекту: (акустическая, тактильная, визуальная; нет): визуальная

3.2.6 Перепады высоты на пути: (есть, нет): есть(железобетонные плиты).

3.3. Организация доступности объекта для МГН – форма обслуживания

№ п/п	Категория МГН (вид нарушения)	Вариант организации доступности объекта (формы обслуживания)*
1	Все категории МГН	ДУ
	<i>в том числе:</i>	
2	передвигающиеся на креслах-колясках	ДУ
3	с нарушениями опорно-двигательного аппарата	ДУ
4	с нарушениями зрения	ДУ
5	с нарушениями слуха	ДУ
6	с нарушениями умственного развития	А

* - указывается один из вариантов: «А», «Б», «ДУ», «ВНД»

3.4. Состояние доступности основных структурно-функциональных зон

№ п/п	Основные структурно-функциональные зоны	Состояние доступности, в том числе для основных категорий МГН
1	Территория, прилегающая к зданию (участок)	-
2	Вход (входы) в здание	ДП-И (Г, У); ДЧ-И (К, О); ДУ (С)
3	Путь (пути) движения внутри здания (в т. ч. пути эвакуации)	ДЧ-И (Г, У); ДУ (О, С); ВНД (К)
4	Зона целевого назначения здания (целевого посещения объекта)	ДП-И (К, О, У); ДЧ-И (С); ДУ (Г)

5	Санитарно-гигиенические помещения	ДЧ-И (Г, У); ДУ (К, О, С)
6	Система информации и связи (на всех зонах)	ДП-И (К, О, У); ДУ (С, Г)

** Указывается: ДП-В - доступно полностью всем; ДП-И (К, О, С, Г, У) – доступно полностью избирательно (указать категории инвалидов); ДЧ-В - доступно частично всем; ДЧ-И (К, О, С, Г, У) – доступно частично избирательно (указать категории инвалидов); ДУ - доступно условно, ВНД - недоступно

3.5. ИТОГОВОЕ ЗАКЛЮЧЕНИЕ о состоянии доступности ОСИ:

Общее состояние доступности объекта оценено: доступное полностью для инвалидов категории У (ДП-И (У)) и доступное условно для инвалидов категории К, О, С, Г (ДУ (К, О, С, Г)).

4. Управленческое решение

4.1. Рекомендации по адаптации основных структурно-функциональных зон объекта

№ п/п	Основные структурно-функциональные зоны объекта	Рекомендации по адаптации объекта (виды работ)
1	Территория, прилегающая к зданию (участок)	-
2	Вход (входы) в здание	Текущий ремонт
3	Путь (пути) движения внутри здания (в т. ч. пути эвакуации)	Текущий ремонт; капитальный ремонт; индивидуальное решение с ТСР; организационные мероприятия; оказания ситуационной помощи
4	Зона целевого назначения здания (целевого посещения объекта)	Текущий ремонт
5	Санитарно-гигиенические помещения	Текущий ремонт
6	Система информации и связи (на всех зонах)	Текущий ремонт

4.2. Планируемые мероприятия, проводимые при текущем ремонте

№ п/п	Основные структурно-функциональные зоны объекта	Работы по адаптации объекта
1	Территория, прилегающая к зданию (участок)	-
2	Вход (входы) в здание	На проступи краевых ступеней наружной лестницы нанести контрастные противоскользящие полосы 1-2шт. шириной 0,08-0,1м на расстоянии 3-4см от края проступи; устройство предупреждающей тактильной плитки с высотой рифов не более 5 мм от поверхности пола при укладке, глубиной 0,5м-0,6м на расстоянии 0,3м от внешнего края проступи нижней ступени наружной лестницы; установить кнопку вызова сотрудника центра рядом с наружной лестницей на высоте 0,85-1,1м и

		<p>обозначить соответствующей пиктограммой; установить предупреждающую тактильную полосу перед дверьми на расстоянии 0,3м, если дверь открывается по ходу движению и на расстоянии ширины полотна двери от плоскости дверного полотна, если дверь открывается навстречу движению; продублировать информационную вывеску с наименованием корпуса центра шрифтом Брайля и разместить со стороны дверной ручки на расстоянии 10-50 см от края двери и на высоте от 1,2м до 1,6м от пола; контрастное выделение дверного контура, ручек входной двери; контрастное выделение дверного контура, дверных ручек тамбура</p>
3	<p>Путь (пути) движения внутри здания (в т. ч. пути эвакуации)</p>	<p>Обозначить контрастной полосой в коридоре выступающие края противопожарного щита и нижний край несущей балки в переходе; установить в корпусе информационные знаки, знаковые средства отображения информации для инвалидов (пиктограммы); устройство предупреждающей тактильной плитки с высотой рифов не более 0,04м от поверхности пола при укладке, глубиной 0,5м-0,6м на расстоянии 0,3м от внешнего края проступи верхней и нижней ступени внутренней лестницы; обеспечить доступ на второй этаж для инвалидов-колясочников с помощью мобильного подъемника; контрастное выделение дверных наличников и ручек дверей ведущих к лестничным площадкам и в коридор корпуса; контрастное выделение дверных наличников и ручек эвакуационного выхода; на проступи краевых ступеней лестницы нанести контрастные противоскользящие полосы 1-2шт. шириной 0,08-0,1м на расстоянии 3-4см от края проступи</p>
4	<p>Зона целевого назначения здания (целевого посещения объекта)</p>	<p>Контрастное выделение ручек дверей кабинетов; установить таблички, продублированные шрифтом Брайля, с информацией о кабинетах со стороны дверной ручки на расстоянии 10-50 см от края двери и на высоте от 1,2м до 1,6м от уровня пола; установить систему усиления звука в процедурном кабинете (например индукционной панелью «Исток А2») для общения со слабослышащими пациентами</p>
5	<p>Санитарно-гигиенические помещения</p>	<p>Продублировать информацию о помещении (туалет) шрифтом Брайля и установить её со стороны дверной ручки на расстоянии 10-50 см от края двери и на высоте от 1,2м до 1,6м от уровня пола; контрастное выделение дверной ручки туалетной комнаты; установить тревожную кнопку вызова сотрудника на высоте 0,85-1,1м от уровня пола и обозначить её рельефно-графической табличкой; установить держатель для костылей, трости; установить поручни рядом с унитазом, раковиной</p>
6	<p>Система информации и связи (на всех зонах)</p>	<p>Установить в корпусе информационные знаки, средства отображения информации для инвалидов (пиктограммы); установить систему усиления звука в процедурном кабинете (например индукционной панелью «Исток А2») для общения со слабослышащими пациентами; обустройство объекта тактильными средствами информации</p>

4.3. Планируемые мероприятия, проводимые при капитальном ремонте

№ п\п	Основные структурно-функциональные зоны объекта	Работы по адаптации объекта
1	Территория, прилегающая к зданию (участок)	-
2	Вход (входы) в здание	-
3	Путь (пути) движения внутри здания (в т. ч. пути эвакуации)	Устройство наружного пандуса эвакуационного выхода уклоном не более 5% с двухсторонними поручнями на высоте 0,9м и 0,7м от пола с безопасными завершениями длиной 0,3м или использовать телескопические аппарели (носит рекомендательный характер)
4	Зона целевого назначения здания (целевого посещения объекта)	-
5	Санитарно-гигиенические помещения	-
6	Система информации и связи (на всех зонах)	-

4.4. Ожидаемый результат (по состоянию доступности) после выполнения работ по адаптации: реализация запланированных мероприятий позволит получить полную доступность зон для инвалидов категорий О, Г, У (ДП-И (О,Г,У)), доступное частично для категории инвалидов С (ДЧ-И (С)) и доступное условно для категории инвалидов К (ДУ (К)) при условии если сотрудники отвечающие за оказание ситуационной помощи прошли обучение.

4.5. Для принятия решения требуется, не требуется (нужное подчеркнуть): согласование с общественными организациями инвалидов;

4.6. Информация будет размещена на Карте доступности субъекта Российской Федерации ИС «Доступная среда»
https://gis.72to.ru/orbismap/public_map/geoportal72/osi/#68.344326,57.961423/7/
(наименование сайта, портала)

4.7. Все работы по адаптации объекта необходимо выполнять в соответствии с СП 59.13330.2016 Доступность зданий и сооружений для маломобильных групп населения, ГОСТ Р 52875-2018 Указатели тактильные наземные для инвалидов по зрению. Технические требования, ГОСТ Р 52131-2003 Средства отображения информации знаковые для инвалидов. Технические требования, ГОСТ Р 51261-2017 Устройства опорные стационарные реабилитационные. Типы и технические требования.

5. Особые отметки

Паспорт сформирован на основании:

1. Анкеты (информации об объекте) от «15» июля 2020г.;
2. Акта обследования объекта от «16» июля 2020г.

УТВЕРЖДАЮ:
Руководитель
АУ СОН ТО «Центр медицинской и
социальной реабилитации «Пышма»
А.А. Лузина
«15» июля 2020 г.



АНКЕТА
(информация об объекте социальной инфраструктуры)
К ПАСПОРТУ ДОСТУПНОСТИ ОСИ
№ 47-Тмнрн

Тюменский р-он.

«15» июля 2020г.

1. Общие сведения об объекте

1.1. Наименование (вид) объекта: АУ СОН ТО «Центр медицинской и соци-альной реабилитации «Пышма» (медицинский корпус).

1.2. Адрес объекта: Тюменский район, 28км. Ялуторовского тракта №8 строение 3.

1.3. Сведения о размещении объекта:

- отдельно стоящее здание 2 этажа, 606,5 кв.м

- наличие прилегающего земельного участка (да, нет); да 60100 кв.м

1.4. Год постройки здания 1987г., последнего капитального ремонта 2009г.

1.5. Дата предстоящих плановых ремонтных работ: текущего 2021г.-2024г., капитального 2021г.-2024г.

1.6. Название организации (учреждения), (полное юридическое наименование – согласно Уставу, краткое наименование) Автономное учреждение социального обслуживания населения Тюменской области «Центр медицинской и социальной реабилитации «Пышма», (АУ СОН ТО «Центр медицинской и социальной реабилитации «Пышма»)

1.7. Юридический адрес организации (учреждения) Тюменский район, 28-й км Ялуторовского тракта №8.

1.8. Основание для пользования объектом (оперативное управление, аренда, собственность): оперативное управление

1.9. Форма собственности (государственная, негосударственная): государственная

1.10. Территориальная принадлежность (федеральная, региональная, муниципальная): региональная

1.11. Вышестоящая организация (наименование): Департамент социального развития Тюменской области.

1.12. Адрес вышестоящей организации, другие координаты: 625048, г. Тюмень, ул. Республики, д. 83, корпус А.

2. Характеристика деятельности организации на объекте

2.1. Сфера деятельности (здравоохранение, образование, социальная защита, физическая культура и спорт, культура, связь и информация, транспорт, жилой фонд, потребительский рынок и сфера услуг, другое): социальная защита.

2.2. Виды оказываемых услуг: -предоставление социальных услуг населению;

-предоставление реабилитационных услуг населению (социальные, медицинские, психологические, профессиональные, педагогические);

-предоставление медико-социальных услуг;

-предоставление медицинских услуг;

- предоставление стационарных медицинских услуг;

-оказание амбулаторно-поликлинической помощи;

-оказание санаторно-курортной помощи, в том числе по путевке «Мать и дитя»;

-оказание консультативно-методической помощи по вопросам реабилитации инвалидов общественным, государственным и иным организациям, а также отдельным гражданам;

-оказание организационно-методической, научно-методической работы;

-организация профессиональной подготовки, обучения инвалидов;

-проведение региональных и межрегиональных мероприятий для граждан пожилого возраста и инвалидов, в том числе детей-инвалидов, детей с ослабленным здоровьем;

-взаимодействие с органами и организациями, в том числе научно-исследовательскими организациями, учреждениями социального обслуживания населения, по вопросам организации реабилитации инвалидов, детей-инвалидов, детей с ослабленным здоровьем;

-внедрение результатов научных исследований в области реабилитации в практику Автономного учреждения.

2.3. Форма оказания услуг (на объекте, с длительным пребыванием, в т.ч. проживанием, на дому, дистанционно): на объекте, с проживанием, дистанционно.

2.4. Категории обслуживаемого населения по возрасту (дети, взрослые трудоспособного возраста, пожилые; все возрастные категории): все возрастные категории.

2.5. Категории обслуживаемых инвалидов (К, О, С, Г, У): инвалиды с нарушениями опорно-двигательного аппарата, нарушениями зрения, нарушениями слуха, нарушениями умственного развития.

2.6. Плановая мощность: (посещаемость (число обслуживаемых в день), вместимость, пропускная способность): вместимость-250 человек.

2.7. Участие в исполнении ИПРА инвалида, ребенка-инвалида (да, нет): да

3. Состояние доступности объекта

3.1. Путь следования к объекту пассажирским транспортом

(описать маршрут движения с использованием пассажирского транспорта) использование собственного пассажирского транспорта согласно утвержденному маршруту движения г. Тюмень – АУ СОН ТО «ЦМиСР Пышма» (автовокзал, ж\д вокзал, аэропорт); социальное такси;
наличие адаптированного пассажирского транспорта к объекту: да

3.2. Путь к объекту от ближайшей остановки пассажирского транспорта:

3.2.1 расстояние до объекта от остановки транспорта: 8000 м

3.2.2 время движения (пешком): 120 мин

3.2.3 наличие выделенного от проезжей части пешеходного пути (да, нет): нет

3.2.4 Перекрестки (нерегулируемые; регулируемые, со звуковой сигнализацией, таймером; нет): нерегулируемые; регулируемые.

3.2.5 Информация на пути следования к объекту: (акустическая, тактильная, визуальная; нет): визуальная

3.2.6 Перепады высоты на пути: (есть, нет): есть(железобетонные плиты).

3.3. Организация доступности объекта для МГН – форма обслуживания

№ п/п	Категория МГН (вид нарушения)	Вариант организации доступности объекта (формы обслуживания)*
1	Все категории МГН	ДУ
	<i>в том числе:</i>	
2	передвигающиеся на креслах-колясках	ДУ
3	с нарушениями опорно-двигательного аппарата	ДУ
4	с нарушениями зрения	ДУ
5	с нарушениями слуха	ДУ
6	с нарушениями умственного развития	А

* - указывается один из вариантов: «А», «Б», «ДУ», «ВНД»

3.4. Состояние доступности основных структурно-функциональных зон

№ п/п	Основные структурно-функциональные зоны	Состояние доступности, в том числе для основных категорий МГН
1	Территория, прилегающая к зданию (участок)	-
2	Вход (входы) в здание	ДП-И (Г, У); ДЧ-И (К, О); ДУ (С)

3	Путь (пути) движения внутри здания (в т. ч. пути эвакуации)	ДЧ-И (Г, У); ДУ (О, С); ВНД (К)
4	Зона целевого назначения здания (целевого посещения объекта)	ДП-И (К, О, У); ДЧ-И (С); ДУ (Г)
5	Санитарно-гигиенические помещения	ДЧ-И (Г, У); ДУ (К, О, С)
6	Система информации и связи (на всех зонах)	ДП-И (К, О, У); ДУ (С, Г)

** Указывается: ДП-В - доступно полностью всем; ДП-И (К, О, С, Г, У) – доступно полностью избирательно (указать категории инвалидов); ДЧ-В - доступно частично всем; ДЧ-И (К, О, С, Г, У) – доступно частично избирательно (указать категории инвалидов); ДУ - доступно условно, ВНД - недоступно

3.5. ИТОГОВОЕ ЗАКЛЮЧЕНИЕ о состоянии доступности ОСИ:

Общее состояние доступности объекта оценено: доступное полностью для инвалидов категории У (ДП-И (У)) и доступное условно для инвалидов категории К, О, С, Г (ДУ (К, О, С, Г)).

4. Управленческое решение

4.1. Рекомендации по адаптации основных структурно-функциональных зон объекта

№ п/п	Основные структурно-функциональные зоны объекта	Рекомендации по адаптации объекта (виды работ)
1	Территория, прилегающая к зданию (участок)	-
2	Вход (входы) в здание	Текущий ремонт
3	Путь (пути) движения внутри здания (в т. ч. пути эвакуации)	Текущий ремонт; капитальный ремонт; индивидуальное решение с ТСР; организационные мероприятия; оказания ситуационной помощи
4	Зона целевого назначения здания (целевого посещения объекта)	Текущий ремонт
5	Санитарно-гигиенические помещения	Текущий ремонт
6	Система информации и связи (на всех зонах)	Текущий ремонт

5. Размещение информации на Карте доступности субъекта Российской Федерации согласовано:

Руководитель

АУ СОН ТО «Центр медицинской и социальной реабилитации «Пышма»



А.А. Лузина

УТВЕРЖДАЮ:
Руководитель
АУ СОН ТО «Центр медицинской и
социальной реабилитации «Пышма»
А.А. Лузина
« 25 » сентября 2020г.



**АКТ ОБСЛЕДОВАНИЯ
объекта социальной инфраструктуры
К ПАСПОРТУ ДОСТУПНОСТИ ОСИ
№ 47-Тмнрн**

Тюменский р-он.

«16» июля 2020г.

1. Общие сведения об объекте

1.1. Наименование (вид) объекта: АУ СОН ТО «Центр медицинской и соци-альной реабилитации «Пышма» (медицинский корпус).

1.2. Адрес объекта: Тюменский район, 28км. Ялуторовского тракта №8 строение 3

1.3. Сведения о размещении объекта:

- отдельно стоящее здание 2 этажа, 606,5 кв.м

- наличие прилегающего земельного участка (да, нет); да 60100 кв.м

1.4. Год постройки здания 1987г., последнего капитального ремонта 2009г.

1.5. Дата предстоящих плановых ремонтных работ: текущего 2021г.-2024г., капитального 2021г.-2024г.

1.6. Название организации (учреждения), (полное юридическое наименование – согласно Уставу, краткое наименование) Автономное учреждение социального обслуживания населения Тюменской области «Центр медицинской и социальной реабилитации «Пышма», (АУ СОН ТО «Центр медицинской и социальной реабилитации «Пышма»)

1.7. Юридический адрес организации (учреждения) Тюменский район, 28-й км Ялуторовского тракта №8.

2. Характеристика деятельности организации на объекте

2.1. Сфера деятельности (здравоохранение, образование, социальная защита, физическая культура и спорт, культура, связь и информация, транспорт, жилой фонд, потребительский рынок и сфера услуг, другое): социальная защита.

2.2. Виды оказываемых услуг: -предоставление социальных услуг населению;

-предоставление реабилитационных услуг населению (социальные, медицинские, психологические, профессиональные, педагогические);

-предоставление медико-социальных услуг;

- предоставление медицинских услуг;
- предоставление стационарных медицинских услуг;
- оказание амбулаторно-поликлинической помощи;
- оказание санаторно-курортной помощи, в том числе по путевке «Мать и дитя»;
- оказание консультативно-методической помощи по вопросам реабилитации инвалидов общественным, государственным и иным организациям, а также отдельным гражданам;
- оказание организационно-методической, научно-методической работы;
- организация профессиональной подготовки, обучения инвалидов;
- проведение региональных и межрегиональных мероприятий для граждан пожилого возраста и инвалидов, в том числе детей-инвалидов, детей с ослабленным здоровьем;
- взаимодействие с органами и организациями, в том числе научно-исследовательскими организациями, учреждениями социального обслуживания населения, по вопросам организации реабилитации инвалидов, детей-инвалидов, детей с ослабленным здоровьем;
- внедрение результатов научных исследований в области реабилитации в практику Автономного учреждения.

2.3. Форма оказания услуг (на объекте, с длительным пребыванием, в т. ч. проживанием, на дому, дистанционно): на объекте, с проживанием, дистанционно.

2.4. Категории обслуживаемого населения по возрасту (дети, взрослые трудоспособного возраста, пожилые; все возрастные категории): все возрастные категории.

2.5. Категории обслуживаемых инвалидов (К, О, С, Г, У): О, С, Г, У.

2.6. Плановая мощность: (посещаемость (количество обслуживаемых в день), вместимость, пропускная способность): вместимость-250 чел.

2.7. Участие в исполнении ИПРА инвалида, ребенка-инвалида (да, нет): да

3. Состояние доступности объекта

3.1. Путь следования к объекту пассажирским транспортом (описать маршрут движения с использованием пассажирского транспорта) использование собственного пассажирского транспорта согласно утвержденному маршруту движения г. Тюмень – АУ СОИ ТО «ЦМиСР Пышма» (автовокзал, ж\д вокзал, аэропорт); социальное такси;
наличие адаптированного пассажирского транспорта к объекту: да

3.2. Путь к объекту от ближайшей остановки пассажирского транспорта:

3.2.1 расстояние до объекта от остановки транспорта: 8000 м

3.2.2 время движения (пешком): 120 мин

3.2.3 наличие выделенного от проезжей части пешеходного пути (да, нет): нет

3.2.4 Перекрестки (нерегулируемые; регулируемые, со звуковой сигнализацией, таймером; нет): нерегулируемые; регулируемые.

3.2.5 Информация на пути следования к объекту: (акустическая, тактильная, визуальная; нет): визуальная

3.2.6 Перепады высоты на пути: (есть, нет): есть(железобетонные плиты).

3.3. Организация доступности объекта для МГН – форма обслуживания

№ п/п	Категория МГН (вид нарушения)	Вариант организации доступности объекта (формы обслуживания)*
1	Все категории МГН	ДУ
	<i>в том числе:</i>	
2	передвигающиеся на креслах-колясках	ДУ
3	с нарушениями опорно-двигательного аппарата	ДУ
4	с нарушениями зрения	ДУ
5	с нарушениями слуха	ДУ
6	с нарушениями умственного развития	А

* - указывается один из вариантов: «А», «Б», «ДУ», «ВНД»

3.4. Состояние доступности основных структурно-функциональных зон

№ п/п	Основные структурно-функциональные зоны	Состояние доступности, в том числе для основных категорий МГН
1	Территория, прилегающая к зданию (участок)	-
2	Вход (входы) в здание	ДП-И (Г, У); ДЧ-И (К, О); ДУ (С)
3	Путь (пути) движения внутри здания (в т. ч. пути эвакуации)	ДЧ-И (Г, У); ДУ (О, С); ВНД (К)
4	Зона целевого назначения здания (целевого посещения объекта)	ДП-И (К, О, У); ДЧ-И (С); ДУ (Г)
5	Санитарно-гигиенические помещения	ДЧ-И (Г, У); ДУ (К, О, С)
6	Система информации и связи (на всех зонах)	ДП-И (К, О, У); ДУ (С, Г)

** Указывается: ДП-В - доступно полностью всем; ДП-И (К, О, С, Г, У) – доступно полностью избирательно (указать категории инвалидов); ДЧ-В - доступно частично всем; ДЧ-И (К, О, С, Г, У) – доступно частично избирательно (указать категории инвалидов); ДУ - доступно условно, ВНД - недоступно

3.5. ИТОГОВОЕ ЗАКЛЮЧЕНИЕ о состоянии доступности ОСИ:
Общее состояние доступности объекта оценено: доступное полностью

для инвалидов категории У (ДП-И (У)) и доступное условно для инвалидов категории К, О, С, Г (ДУ (К, О, С, Г)).

4. Управленческое решение

4.1. Рекомендации по адаптации основных структурно-функциональных зон объекта

№ п/п	Основные структурно-функциональные зоны объекта	Рекомендации по адаптации объекта (виды работ)
1	Территория, прилегающая к зданию (участок)	-
2	Вход (входы) в здание	Текущий ремонт
3	Путь (пути) движения внутри здания (в т.ч. пути эвакуации)	Текущий ремонт; капитальный ремонт; индивидуальное решение с ТСР; организационные мероприятия; оказания ситуационной помощи
4	Зона целевого назначения здания (целевого посещения объекта)	Текущий ремонт
5	Санитарно-гигиенические помещения	Текущий ремонт
6	Система информации и связи (на всех зонах)	Текущий ремонт

4.2. Планируемые мероприятия, проводимые при текущем ремонте

№ п/п	Основные структурно-функциональные зоны объекта	Работы по адаптации объекта
1	Территория, прилегающая к зданию (участок)	-
2	Вход (входы) в здание	На проступи краевых ступеней наружной лестницы нанести контрастные противоскользящие полосы 1-2шт. шириной 0,08-0,1м на расстоянии 3-4см от края проступи; устройство предупреждающей тактильной плитки с высотой рифов не более 5 мм от поверхности пола при укладке, глубиной 0,5м-0,6м на расстоянии 0,3м от внешнего края проступи нижней ступени наружной лестницы; установить кнопку вызова сотрудника центра рядом с наружной лестницей на высоте 0,85-1,1м и обозначить соответствующей пиктограммой; установить предупреждающую тактильную полосу перед дверьми на расстоянии 0,3м, если дверь открывается по ходу движению и на расстоянии ширины полотна двери от плоскости дверного полотна, если дверь открывается навстречу движению; продублировать информационную вывеску с наименованием корпуса центра шрифтом Брайля и разместить со стороны дверной ручки на расстоянии 10-50 см от края двери и на высоте от 1,2м до 1,6м от пола; контрастное выделение дверного контура, ручек входной двери; контрастное выделение дверного контура, дверных ручек тамбура

3	Путь (пути) движения внутри здания (в т. ч. пути эвакуации)	Обозначить контрастной полосой в коридоре выступающие края противопожарного щита и нижний край несущей балки в переходе; установить в корпусе информационные знаки, знаковые средства отображения информации для инвалидов (пиктограммы); устройство предупреждающей тактильной плитки с высотой рифов не более 0,04м от поверхности пола при укладке, глубиной 0,5м-0,6м на расстоянии 0,3м от внешнего края проступи верхней и нижней ступени внутренней лестницы; обеспечить доступ на второй этаж для инвалидов-колясочников с помощью мобильного подъемника; контрастное выделение дверных наличников и ручек дверей ведущих к лестничным площадкам и в коридор корпуса; контрастное выделение дверных наличников и ручек эвакуационного выхода; на проступи краевых ступеней лестницы нанести контрастные противоскользящие полосы 1-2шт. шириной 0,08-0,1м на расстоянии 3-4см от края проступи
4	Зона целевого назначения здания (целевого посещения объекта)	Контрастное выделение ручек дверей кабинетов; установить таблички, продублированные шрифтом Брайля, с информацией о кабинетах со стороны дверной ручки на расстоянии 10-50 см от края двери и на высоте от 1,2м до 1,6м от уровня пола; установить систему усиления звука в процедурном кабинете (например индукционной панелью «Исток А2») для общения со слабослышащими пациентами
5	Санитарно-гигиенические помещения	Продублировать информацию о помещении (туалет) шрифтом Брайля и установить её со стороны дверной ручки на расстоянии 10-50 см от края двери и на высоте от 1,2м до 1,6м от уровня пола; контрастное выделение дверной ручки туалетной комнаты; установить тревожную кнопку вызова сотрудника на высоте 0,85-1,1м от уровня пола и обозначить её рельефно-графической табличкой; установить держатель для костылей, трости; установить поручни рядом с унитазом, раковиной
6	Система информации и связи (на всех зонах)	Установить в корпусе информационные знаки, средства отображения информации для инвалидов (пиктограммы); установить систему усиления звука в процедурном кабинете (например индукционной панелью «Исток А2») для общения со слабослышащими пациентами; обустройство объекта тактильными средствами информации

4.3. Планируемые мероприятия, проводимые при капитальном ремонте

№ п/п	Основные структурно-функциональные зоны объекта	Работы по адаптации объекта
1	Территория, прилегающая к зданию (участок)	-
2	Вход (входы) в здание	-
3	Путь (пути) движения внутри здания (в т. ч. пути эвакуации)	Устройство наружного пандуса эвакуационного выхода уклоном не более 5% с двухсторонними поручнями на высоте 0,9м и 0,7м от пола с безопасными завершениями длиной 0,3м или использовать телескопические аппарели

		(носит рекомендательный характер)
4	Зона целевого назначения здания (целевого посещения объекта)	-
5	Санитарно-гигиенические помещения	-
6	Система информации и связи (на всех зонах)	-

4.4. Ожидаемый результат (по состоянию доступности) после выполнения работ по адаптации: реализация запланированных мероприятий позволит получить полную доступность зон для инвалидов категорий О, Г, У (ДП-И (О,Г,У)), доступное частично для категории инвалидов С (ДЧ-И (С)) и доступное условно для категории инвалидов К (ДУ (К)) при условии если сотрудники отвечающие за оказание ситуационной помощи прошли обучение.

4.5. Для принятия решения требуется, не требуется (нужное подчеркнуть): согласование с общественными организациями инвалидов;

4.6. Информация будет размещена на Карте доступности субъекта Российской Федерации ИС «Доступная среда»

https://gis.72to.ru/orbismap/public_map/geoportal72/osi/#68.344326,57.961423/7/

(наименование сайта, портала)

4.7. Все работы по адаптации объекта необходимо выполнять в соответствии с СП 59.13330.2016 Доступность зданий и сооружений для маломобильных групп населения, ГОСТ Р 52875-2018 Указатели тактильные наземные для инвалидов по зрению. Технические требования, ГОСТ Р 52131-2003 Средства отображения информации знаковые для инвалидов. Технические требования, ГОСТ Р 51261-2017 Устройства опорные стационарные реабилитационные. Типы и технические требования.

5. Особые отметки

ПРИЛОЖЕНИЯ:

Результаты обследования:

- | | | | |
|--|----|----------|----|
| 1. Территории, прилегающей к объекту | на | <u>1</u> | л. |
| 2. Входа (входов) в здание | на | <u>3</u> | л. |
| 3. Путей движения в здании | на | <u>3</u> | л. |
| 4. Зоны целевого назначения объекта | на | <u>2</u> | л. |
| 5. Санитарно-гигиенических помещений | на | <u>2</u> | л. |
| 6. Системы информации (и связи) на объекте | на | <u>2</u> | л. |

Результаты фотофиксации на объекте: есть на 5 л.

Поэтажные планы, паспорт БТИ: да на 1 л.

Экспликация к поэтажному плану строения: да на 2 л.

Свидетельство о государственной регистрации права (копия) нежилое строение: _____ да _____ на 1 л.

Другое (в том числе дополнительная информация о путях движения к объекту):

Руководитель рабочей группы:

Заместитель директора по общим вопросам АУ СОН ТО «Областной центр реабилитации инвалидов»

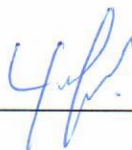
С.В. Логинов



Члены рабочей группы:

Главный специалист службы по обеспечению доступной среды АУ СОН ТО «Областной центр реабилитации инвалидов»

А.В. Ушаков



Ведущий специалист службы по обеспечению доступной среды АУ СОН ТО «Областной центр реабилитации инвалидов»

Е.Л. Новицкая



В том числе:

Представитель Тюменской областной организации Общероссийской общественной организации инвалидов «Всероссийского ордена Трудового Красного Знамени общества слепых»

А.А. Алиев



Представитель организации, расположенной на объекте: Главный специалист по реабилитации инвалидов АУ СОН ТО «Центр медицинской и социальной реабилитации «Пышма»

Л.М. Гарифуллина



Приложение № 1
к акту обследования ОСИ к паспорту доступности ОСИ № 47-Тмнрн
от 16 июля 2020г.

I. Результаты обследования:

1. Территории, прилегающей к зданию (участка)

Зона «Территория, прилегающая к зданию» обследована в рамках составления акта обследования № 30-Тмнрн. АУ СОН ТО «Центр медицинской и социальной реабилитации «Пышма» (спальный корпус на 100 мест) от 16 июля 2020 года. Результаты обследования и присвоенный «Пышма» (спальный корпус на 100 мест) в Паспорте доступности объекта № 30-Тмнрн (АУ СОН ТО «Центр медицинской и социальной реабилитации

**I. Результаты обследований:
2.Входа (входов) в здание**

№ п/п	Наименование функционально планировочного элемента	Наличие элемента			Выявленные нарушения и замечания		Работы по адаптации объекта	
		Есть/нет	№ на плане	№ на фото	Содержание	Значимость для инвалида (категория)	Содержание	Виды работ
2.1	Лестница (наружная)	есть		4	Отсутствует предупреждающая тактильная плитка перед лестницей; отсутствует контрастное выделение краевых ступеней лестницы; отсутствует кнопка вызова сотрудника центра		На проступи краевых ступеней наружной лестницы нанести контрастные противоскользящие полосы 1-2шт. шириной 0,08-0,1м на расстоянии 3-4см от края проступи; устройство предупреждающей тактильной плитки с высотой рифов не более 5 мм от поверхности пола при укладке, глубиной 0,5м-0,6м на расстоянии 0,3м от внешнего края проступи нижней ступени наружной лестницы; установить кнопку вызова сотрудника центра рядом с наружной лестницей на высоте 0,85-1,1м и обозначить соответствующей пиктограммой	Текущий ремонт.
2.2	Пандус (наружный)	есть		1,2	-	К, О	-	Не требуется

2.3	Входная площадка (перед дверью)	есть		С	Перед входной дверью отсутствует предупреждающая тактильная информационная вывеска с наименованием корпуса не продублирована шрифтом Брайля	С	Установить предупреждающую тактильную полосу перед дверьми на расстоянии 0,3м, если дверь открывается по ходу движения и на расстоянии ширины полотна двери от плоскости дверного полотна, если дверь открывается навстречу движению; продублировать информационную вывеску с наименованием корпуса центра шрифтом Брайля и разместить со стороны дверной ручки на расстоянии 10-50 см от края двери и на высоте от 1,2м до 1,6м от пола	Текущий ремонт
2.4	Дверь (входная)	есть		2,3	Отсутствует контрастное выделение дверного контура, дверных ручек	С	Контрастное выделение дверного контура, ручек входной двери	Текущий ремонт
2.5	Тамбур	есть	197.17	5,6,23	Отсутствует контрастное выделение дверного контура, дверных ручек	С	Контрастное выделение дверного контура, дверных ручек тамбура	Текущий ремонт
	ОБЩИЕ требования к зоне							

II. Заключение по зоне:

Наименование структурно-функциональной зоны	Состояние доступности (к пункту 3.4 Акта обследования ОСИ)	Приложение		Рекомендации по адаптации (к пункту 4.1 Акта обследования ОСИ)
		№ на плане	№ на фото	
Вход (входы) в здание	ДП-И (Г, У); ДЧ-И (К, О); ДУ (С)	1эт.17	1-6	Работы по адаптации объекта для обеспечения доступности зоны для инвалидов и других МПН запланированы в текущий ремонт

Комментарий к заключению: Состояние доступности структурно-функциональной зоны оценено как доступное полностью для категории инвалидов Г и У (ДП-И (Г,У)), доступное частично для инвалидов категории К, О (ДЧ-И (К,О)) и доступное условно для инвалидов категории С (ДУ (С)). Реализация запланированных мероприятий позволит получить полную доступность зоны для всех категорий инвалидов (ДП-В).

**I. Результаты обследования:
3. Пути (путей) движения внутри здания (в т. ч. путей эвакуации)**

№ п/п	Наименование функционально планировочного элемента	Наличие элемента			Выявленные нарушения и замечания		Значимость для инвалида (категория)	Работы по адаптации объекта	Виды работ
		Есть/нет	№ на плане	№ на фото	Содержание	Содержание			
3.1	Коридор	есть	1эт. 9,16,21; 2эт. 10,16,21,22	8,21; 36,37,38	Противопожарный щит выступает более чем на 0,1м от уровня вертикальной поверхности; в переходе к спальным корпусам высота от пола до несущей балки в свету менее 2,1м (фото № 37, 38); в неполном объеме установлены информационные указатели	О, С, Г, У	Обозначить контрастной полосой в коридоре выступающие края противопожарного щита и нижний край несущей балки в переходе; установить в корпусе информационные знаки, знаковые средства отображения информации для инвалидов (пиктограммы)	Текущий ремонт	
3.2	Лестница	есть		24-27	Отсутствует предупреждающая тактильная плитка перед лестницей	С	Устройство предупреждающей тактильной плитки с высотой рифов не более 0,04м от поверхности пола при укладке, глубиной 0,5м-0,6м на расстоянии 0,3м от внешнего края проступи верхней и нижней ступени внутренней лестницы	Текущий ремонт	
3.3	Пандус	нет			-		-		
3.4	Лифт пассажирский (или подъемник)	нет			Отсутствует доступ для инвалида-колясочника с первого на второй этаж	К	Обеспечить доступ на второй этаж для инвалидов-колясочников с помощью мобильного подъемника	Организационные мероприятия; ситуационная помощь	

3.5	Дверь	есть		24,31,38	Отсутствует выделение дверных наличников, дверных ручек	С	Контрастное выделение дверных наличников и ручек дверей ведущих к лестничным площадкам и в коридор корпуса	Текущий ремонт
3.6	Пути эвакуации (в т. ч. зоны безопасности)	есть	15,39	Отсутствует контрастное выделение дверных наличников и дверных ручек; отсутствуют противоскользящие краевые полосы наружной лестнице; отсутствует пандус	К, О, С	Контрастное выделение дверных наличников и ручек эвакуационного выхода; на проступи краевых ступеней лестницы нанести контрастные противоскользящие полосы 1-2шт. шириной 0,08-0,1м на расстоянии 3-4см от края проступи	Текущий ремонт	
	Общие требования к зоне						Устройство наружного пандуса эвакуационного выхода уклоном не более 5% с двухсторонними поручнями на высоте 0,9м и 0,7м от пола с безопасными завершениями длиной 0,3м или использовать телескопические аппарели (носит рекомендательный характер)	Капитальный ремонт; ситуационная помощь; индивидуально решение с ТСП

II. Заключение по зоне:

Наименование структурно-функциональной зоны	Состояние доступности (к пункту 3.4 Акта обследования ОСИ)	Приложение		Рекомендации по адаптации (к пункту 4.1 Акта обследования ОСИ)
		№ на плане	№ на фото	
Пути движения внутри здания (в т. ч. пути эвакуации)	ДЧ-И (Г, У); ДУ (О, С); ВНД (К)	1эт. 9,16,21; 2эт. 10,16,21,22	8,15,21;24- 27,31 36-39	Работы по адаптации объекта для обеспечения доступности зоны для инвалидов и других МГН запланированы в капитальный и текущий ремонт

Комментарий к заключению: Состояние доступности структурно-функциональной зоны оценено как доступное частично для инвалидов категории Г, У (ДЧ-И (Г, У)), доступное условно для инвалидов категории О, С (ДУ (О, С)) и временно недоступное для инвалидов категории К (ВНД (К)). Реализация запланированных мероприятий позволит получить полную доступность зоны для инвалидов категорий О, Г, У (ДЧ-И (О, Г, У)), доступное частично для категории инвалидов С (ДЧ-И (С)) и доступное условно для категории инвалидов К (ДУ (К)).

4. Зоны целевого назначения здания (целевого посещения объекта)
Вариант I

№ п/п	Наименование функционально планировочного элемента	Наличие элемента			Выявленные нарушения и замечания		Работы по адаптации объекта	
		Есть/нет	№ на плане	№ на фото	Содержание	Значимость для инвалида (категория)	Содержание	Виды работ
4.1	Кабинетная форма обслуживания	есть	1эт. 1,5,14; 2эт. 3,9,15	9-11,13,14,16-19; 28-30,33-35	Отсутствует выделение дверных ручек; информация о помещении установлена с нарушением требований; отсутствует система усиления звука	С, Г	Контрастное выделение ручек дверей кабинетов; установить таблички, продублированные шрифтом Брайля, с информацией о кабинетах со стороны дверной ручки на расстоянии 10-50 см от края двери и на высоте от 1,2м до 1,6м от уровня пола; установить систему усиления звука в процедурном кабинете (например индукционной панелью «Исток А2») для общения со слабослышащими пациентами	Текущий ремонт
4.2	Зальная форма обслуживания	нет			-		-	
4.3	Прилавочная форма обслуживания	нет			-		-	
4.4	Форма обслуживания с перемещением по маршруту	нет			-		-	

4.5	Кабина Индивидуального обслуживания	нет						
	ОБЩИЕ требования к зоне							

На предмет целесообразности и нормативно - технически правильного размещения тактильной информации на путях движения МГН на объекте нужно обратиться во Всероссийское общество слепых.

На предмет целесообразности установки индукционных приборов на объекте для МГН необходимо обратиться во Всероссийское общество глухих.

II. Заключение по зоне:

Наименование структурно-функциональной зоны	Состояние доступности (к пункту 3.4 Акта обследования ОСИ)	Приложение		Рекомендации по адаптации (к пункту 4.1 Акта обследования ОСИ)
		№ на плане	№ на фото	
Зоны целевого назначения здания (целевого посещения объекта)	ДП-И (К, О, У); ДЧ-И (С); ДУ (Г)	1эт. 1,5,14; 2эт. 3,9,15	9-11,13,14,16-19; 28-30,33-35	Работы по адаптации объекта для обеспечения доступности зоны для инвалидов и других МГН запланированы в текущем ремонте

Комментарий к заключению: Состояние доступности структурно-функциональной зоны оценено как доступное полностью для инвалидов категории К, О, У (ДП-И (К, О, У)), доступное частично для инвалидов категории С (ДЧ-И (С)) и доступное условно для инвалидов категории Г (ДУ (Г)). Реализация запланированных мероприятий позволит получить полную доступность зоны для всех категорий инвалидов (ДП-В).

**I. Результаты обследования:
5. Санитарно-гигиенических помещений**

№ п/п	Наименование функционально планировочного элемента	Наличие элемента			Выявленные нарушения и замечания		Работы по адаптации объекта	
		Есть/нет	№ на плане	№ на фото	Содержание	Значимость для инвалида (категория)	Содержание	Виды работ
5.1	Туалетная комната	есть	1эт. 10-12; 2эт. 12	40,41	Информация о помещении не продублирована шрифтом Брайля; дверная ручка не выделена контрастным цветом; отсутствует тревожная кнопка вызова сотрудника; отсутствует держатель для костылей, трости; отсутствуют поручни рядом с унитазом, раковиной	все	Продублировать информацию о помещении (туалет) шрифтом Брайля и установить её со стороны дверной ручки на расстоянии 10-50 см от края двери и на высоте от 1,2м до 1,6м от уровня пола; контрастное выделение дверной ручки туалетной комнаты; установить тревожную кнопку вызова сотрудника на высоте 0,85-1,1м от уровня пола и обозначить её рельефно-графической табличкой; установить держатель для костылей, трости; установить поручни рядом с унитазом, раковиной	Текущий ремонт
5.2	Душевая/ванная комната	нет			-		-	
5.3	Бытовая комната (гардеробная)	нет			-		-	

	ОБЩИЕ требования к зоне								

II. Заключение по зоне:

Наименование структурно-функциональной зоны	Состояние доступности (к пункту 3.4 Акта обследования ОСИ)	Приложение		Рекомендации по адаптации (к пункту 4.1 Акта обследования ОСИ)
		№ на плане	№ на фото	
Санитарно – гигиенические помещения	ДЧ-И (Г, У); ДУ (К, О, С)	1эт. 10-12; 2эт. 12	40,41	Работы по адаптации объекта для обеспечения доступности зоны для инвалидов и других МГН запланированы в текущем ремонте

Комментарий к заключению: Состояние доступности структурно-функциональной зоны оценено как доступное частично для категории инвалидов Г, У (ДЧ-И (Г, У)), доступное условно для инвалидов категории К, О, С (ДУ (К, О, С)). Реализация запланированных мероприятий позволит получить полную доступность зоны для всех категорий инвалидов (ДП-В).

**I. Результаты обследования:
6. Системы информации на объекте**

№ п/п	Наименование функционально планировочного элемента	Наличие элемента			Выявленные нарушения и замечания		Работы по адаптации объекта	
		есть/нет	№ на плане	№ фото	Содержание	Значимость для инвалида (категория)	Содержание	Виды работ
6.1	Визуальные средства	есть		12,26, 38	В неполном объеме установлены информационные указатели	С	Установить в корпусе информационные средства отображения информации для инвалидов (пиктограммы)	Текущий ремонт
6.2	Акустические средства	нет		-	Отсутствие акустических средств информации на объекте	Г	Установить систему усиления звука в процедурном кабинете (например индукционной панелью «Исток А2») для общения со слабослышащими пациентами	Организационные мероприятия
6.3	Тактильные средства	есть		7,10	Отсутствие тактильно-предупреждающих, рельефно-графических средств информации на объекте	С	Обустройство тактильными средствами объекта	Текущий ремонт
	ОБЩИЕ требования к зоне							

II. Заключение по зоне:

Наименование структурно-функциональной зоны	Состояние доступности (к пункту 3.4 Акта обследования ОСИ)	Приложение		Рекомендации по адаптации (к пункту 4.1 Акта обследования ОСИ)
		№ на плане	№ на фото	
Системы информации на объекте	ДП-И (К, О, У); ДУ (С, Г)		7, 10, 12, 26, 38	Работы по адаптации объекта для обеспечения доступности зоны для инвалидов и других МПН в текущий ремонт

Комментарий к заключению: Состояние доступности структурно-функциональной зоны оценено как доступное полностью для инвалидов категории К, О и У (ДП-И (К,О,У)) и доступное условно для инвалидов категории С,Г (ДУ (С,Г)). Реализация запланированных мероприятий позволит получить полную доступность зоны для всех категорий инвалидов (ДП-В).

**ФОТООТЧЕТ № 4 от 16 июля 2020г.
ПО ОБСЛЕДОВАНИЮ ЗДАНИЯ
АУ СОН ТО «Центр медицинской и социальной реабилитации «Пышма»
Тюменский район, 28км. Ялуторовского тракта №8 строение № 3**



Фото №1

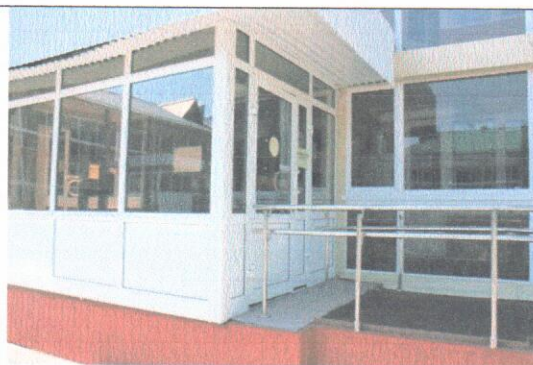


Фото №2



Фото №3



Фото №4



Фото №5

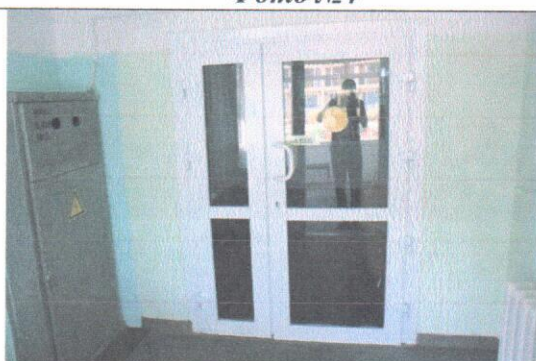


Фото №6

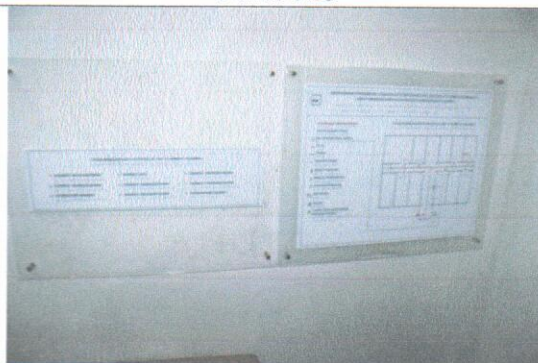


Фото №7



Фото №8



Фото №9



Фото №10

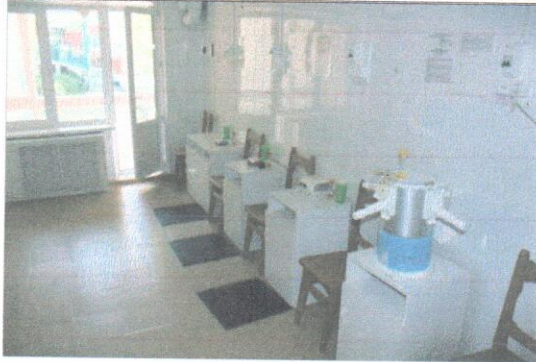


Фото №11

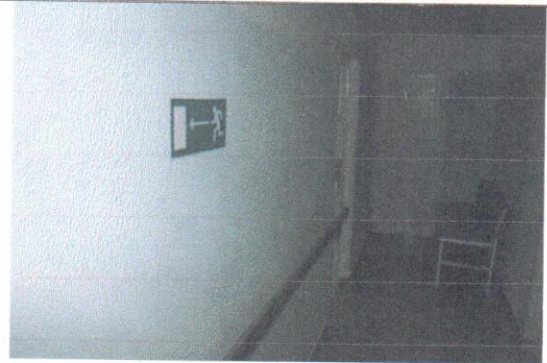


Фото №12



Фото №13



Фото №14



Фото №15



Фото №16



Фото №17

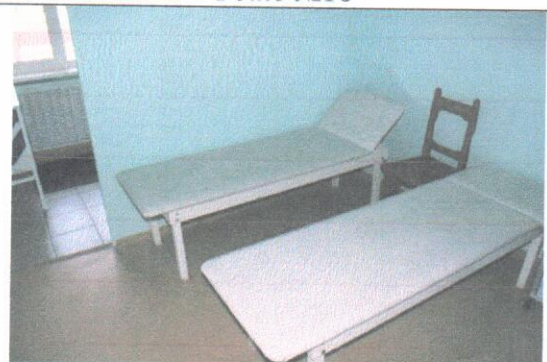


Фото №18



Фото №19



Фото №20



Фото №21



Фото №22



Фото №23



Фото №24



Фото №25

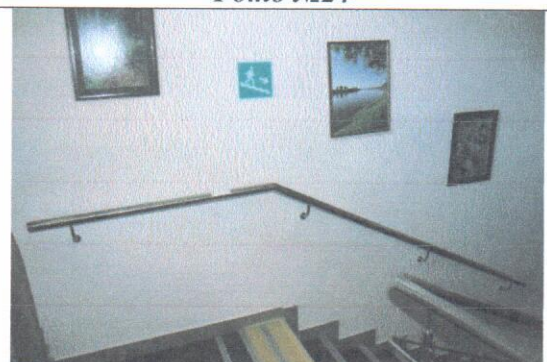


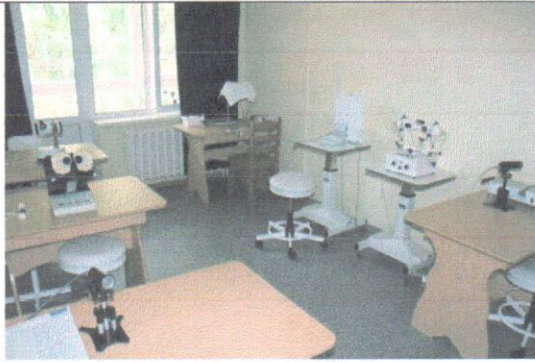
Фото №26



Фото №27



Фото №28



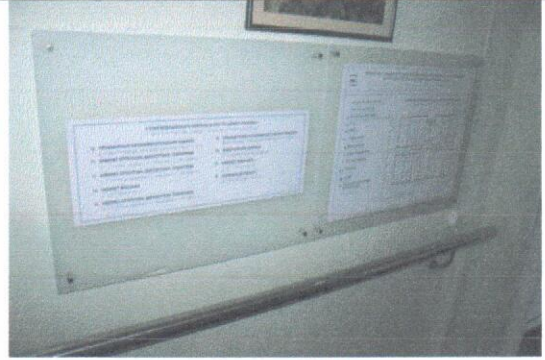
Фотом №29



Фотом №30



Фотом №31



Фотом №32



Фотом №33



Фотом №34



Фотом №35



Фотом №36



Фотом №37



Фотом №38



Фото №39



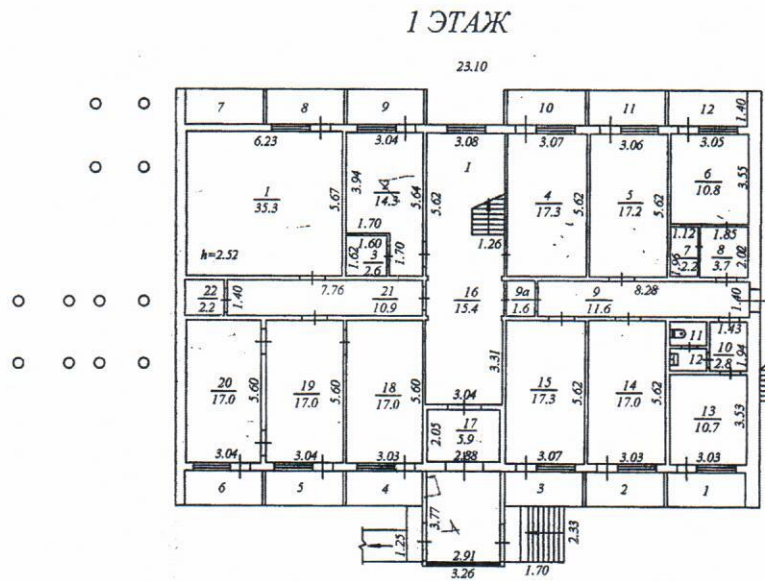
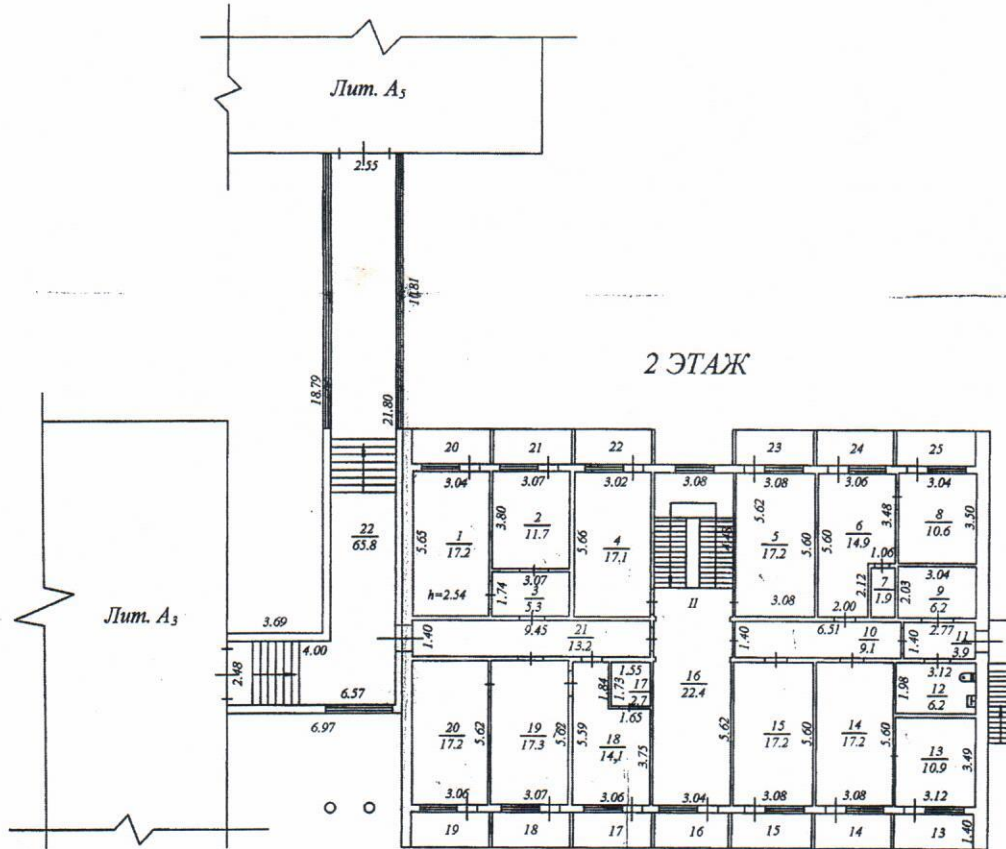
Фото №41



Фото №40

Поэтажный план на строение Лит. А4
по адресу: 28 км Ялutorовского тракта №8, строение 3

1000 1000
0 0



Лит. А4
H=5.76

	ФГУП "Ростехинвентаризация" Тюменский филиал	Инд. №
Лист №	Поэтажный план на строение	М 1:200
Дата	Исполнитель	Подпись
12.09.05	Чертил	Балацкий В.В.
	Проверил	Балацкий В.В.

ЭКСПЛИКАЦИЯ

к поэтажному плану здания (строения),
расположенного в городе (другом поселении)
по ул. (пер.)

строение 3

28 км Ялуторовского тракта №8

Дата записи и литера по плану	Этаж	№ помещения (квартиры) и пр.	Номер по плану строения	Назначение частей помещения	Площадь по внутреннему обмеру в кв.м., в т.ч.предназначенная для помещения				Высота помещений по внутреннему обмеру	Примечания: самовольно возведенная или самовольно переоборудованная площадь в кв.м.
					общая	основная	вспомог. (подсоб.)	прочая		
1	2	3	4	5	6	7	8	9	10	11
12.9.05	I		1	кабинет	35,3	35,3			2,52	
A ₄	I		2	кабинет	14,3	14,3			2,52	
	I		3	вспомогательное	2,6		2,6		2,52	
	I		4	кабинет	17,3	17,3			2,52	
	I		5	кабинет	17,2	17,2			2,52	
	I		6	кабинет	10,8	10,8			2,52	
	I		7	вспомогательное	2,2		2,2		2,52	
	I		8	коридор	3,7		3,7		2,52	
	I		9	коридор	11,6		11,6		2,52	
	I		9а	коридор	1,6		1,6		2,52	
	I		10	коридор	2,8		2,8		2,52	
	I		11	туалет	1,3		1,3		2,52	
	I		12	умывальник	1,5		1,5		2,52	
	I		13	вспомогательное	10,7		10,7		2,52	
	I		14	кабинет	17,0	17,0			2,52	
	I		15	кабинет	17,3	17,3			2,52	
	I		16	коридор	15,4		15,4		2,42	
	I		17	тамбур	5,9		5,9		2,52	
	I		18	кабинет	17,0	17,0			2,52	
	I		19	кабинет	17,0	17,0			2,52	
	I		20	кабинет	17,0	17,0	10,9		2,52	
	I		21	коридор	10,9 10,6		10,6		2,52	
	I		22	коридор	2,2		2,2		2,52	
					252,6	180,2	74,7			
				Итого по 1 этажу:	252,3	180,2	72,1			
A ₄	II		1	кабинет	17,2	17,2			2,54	
	II		2	кабинет	11,7	11,7			2,54	
	II		3	кабинет	5,3	5,3			2,54	
	II		4	кабинет	17,1	17,1			2,54	
	II		5	кабинет	17,2	17,2			2,54	
	II		6	кабинет	17,2 14,6	14,6	1,3		2,54	
	II		7	касса	1,9	1,9			2,54	
	II		8	кабинет	10,6 17,2	17,2	10,6		2,54	
	II		9	кабинет	6,2	6,2			2,54	
	II		10	коридор	9,1		9,1		2,54	
	II		11	коридор	3,9		3,9		2,54	
	II		12	сан.узел	6,2		6,2		2,54	
	II		13	кабинет	10,9	10,9			2,54	
	II		14	кабинет	17,2	17,2			2,54	
	II		15	кабинет	17,2	17,2			2,54	
	II		16	коридор	22,4		22,4		2,54	
	II		17	кабинет	2,7	2,7			2,54	

1	2	3	4	5	6	7	8	9	10	11
	II		18	кабинет	14,1	14,1			2,54	
	II		19	кабинет	17,3	17,3			2,54	
	II		20	кабинет	17,2	17,2			2,54	
	II		21	коридор	13,2		13,2		2,54	
					252,5	198,4	54,8			
				Итого по 2 этажу:	259,8	205,0	54,8			
					506,1	378,9	127,2			
				Всего по литере А ₄ :	312,1	385,2	126,9			
переход			22	переход	65,8		65,8		2,21	
				Итого по переходу:	65,8		65,8			
					571,9	378,9	127,0			
				Всего с переходом:	577,9	385,2	127,7			
A ₄	I		1	Лестничная клетка	17,3		17,3			
	II		2	Лестничная клетка	17,3		17,3			
				Итого:	34,6		34,6			606,5
A ₄	I		1	лоджия			2,1			
			2	лоджия			2,1			
			3	лоджия			2,2			
			4	лоджия			2,1			
			5	лоджия			2,2			
			6	лоджия			2,2			
			7	лоджия			2,2			
			8	лоджия			2,2			
			9	лоджия			2,2			
			10	лоджия			2,2			
			11	лоджия			2,2			
			12	лоджия			2,2			
				Итого по 1 этажу:			26,1			
	II		13	лоджия			2,1			
			14	лоджия			2,2			
			15	лоджия			2,2			
			16	лоджия			2,2			
			17	лоджия			2,2			
			18	лоджия			2,2			
			19	лоджия			2,2			
			20	лоджия			2,1			
			21	лоджия			2,1			
			22	лоджия			2,1			
			23	лоджия			2,2			
			24	лоджия			2,2			
			25	лоджия			2,2			
				Итого по 2 этажу:			28,2			
				Итого по лоджиям:			54,3			
				(с коэффициентом 0,5)						

Исправлено Внесено
18.06.2018
Руководитель группы
Александров



СВИДЕТЕЛЬСТВО

О ГОСУДАРСТВЕННОЙ РЕГИСТРАЦИИ ПРАВА

УПРАВЛЕНИЕ ФЕДЕРАЛЬНОЙ СЛУЖБЫ ГОСУДАРСТВЕННОЙ РЕГИСТРАЦИИ,
КАДАСТРА И КАРТОГРАФИИ ПО ТЮМЕНСКОЙ ОБЛАСТИ

повторное, взамен свидетельства: серия 72 НЛ № 251799, дата выдачи 01.12.2008

Дата выдачи:

"13" февраля 2014 года

Документы-основания: • Распоряжение Департамента имущественных отношений Тюменской области №175/06 от 31.03.2008г

- Акт приема-передачи основных средств от 31.03.2008г
- Распоряжение Департамента имущественных отношений Тюменской области №745/06 от 22.09.2008г

Субъект (субъекты) права: Автономное учреждение социального обслуживания населения Тюменской области "Центр медицинской и социальной реабилитации "Пышма", ИНН: 7224037183, ОГРН: 1077203065521, дата гос.регистрации: 27.12.2007, наименование регистрирующего органа: Инспекция Федеральной налоговой службы по г.Тюмени №3, КПП: 722401001; адрес (место нахождения) постоянно действующего исполнительного органа: Россия, Тюменская область, Тюменский район, 28-й км Ялуторовского тракта, д.8

Вид права: Оперативное управление

Объект права: нежилое строение, назначение: нежилое, 2 - этажный, общая площадь 606,5 кв.м, лит. А4, адрес (местонахождение) объекта: Тюменская область, Тюменский район, 28-й км Ялуторовского тракта, д. 8, строение 3

Кадастровый (или условный) номер: 72:17:0000000:2363

Существующие ограничения (обременения) права: не зарегистрировано

о чем в Едином государственном реестре прав на недвижимое имущество и сделок с ним "01" декабря 2008 года сделана запись регистрации № 72-72-01/319/2008-055

Регистратор

Бугакова О.А.



72 НМ 657090

